

底漆系列

【簡 介】

XY-001奈米底漆，主要成分為奈米級水性丙烯酸乳液，是滲透性特強的底漆。

【特 性】

1. 奈米級的小分子滲透性特強
2. 極佳的接著強度
3. 極佳的耐水性

【包 裝】

5加侖(18KG)

【使用方法】

1. 地面：加水2~4倍稀釋後塗佈。
2. 牆面：加水一倍稀釋後塗佈。
3. 底漆乾燥後，檢查其表面仍有未覆蓋完全時，底漆必須重新施作乙道。

【簡 介】

XY-002強化底漆，主要成分為水性丙烯酸乳液，除了當作一般型底漆外，也適用於新舊水泥接著劑。

【適用範圍】

1. 新舊水泥接著劑。
2. 一般水性底漆。

【建議用量】

100M²約30坪，依不同材質使用面積會有所不同。



磁磚表面接著劑

磁磚表面調整劑

【簡 介】

XY-003磁磚表面調整劑由陽離子樹脂與特製骨材混合而成，對於舊磁磚外牆更新施工更為方便，節省一半以上的成本。

【特 性】

對磁磚表面接著力特別強

【包 裝】

樹脂：骨材=6：18

【使用方法】

1. 施工前處理：敲除不牢處，並使用水泥砂漿補平。
2. 塵土、白華、砂子、油垢、水泥硬塊等附著物需以砂紙、手工具或高壓噴水等方式予以去除，使表面清除、乾淨。
3. 表面需維持PH值10以下，含水率在8%以下。
4. 含在地下內之鐵筋、木板、鐵線等有害塗裝者均予以清除，鐵筋、鐵線則以切除方式處理，為防止其生鏽而造成缺陷，需先以防鏽塗料處理。
5. 因施工不良所引起之落差、龜裂、蜂巢、破損均會影響施工品質或造成漏水現象，需以水泥系列補土，調整材予以修補。

【注意事項】

1. 因底漆塗佈、噴塗模樣的影響，其塗佈量多少會有增減。
2. 間隔時間為以標準狀態(氣溫23°C，溼度65°C)為標準現場施工會因施工環境而有增減。

【適用範圍】

1. 磁磚表面。
2. 一般水泥表面。

【建議用量】

12M²(約4坪)

6. 先將附著不良之磁磚去除，再將表面之灰塵、污物、油脂予以清除。
7. 混凝土表面、水泥板面：將附著於混凝土表面、水泥板面之灰塵、粉化物、污物、油脂加以清除，如混凝土表面、水泥板面過份乾燥時應適度噴水予以濕潤。
8. 使用樹脂：骨材=1：3混合均勻，使用鏟刀或滾筒塗佈於磁磚或水泥面，單位用量1~2kg/m²以上，養護時間8-12小時(23°C)。

3. 本施工仕樣以磁磚面、大理石面為例，其他基面請參考規範內之施工方法所敘之處理方法。
4. 本施工仕樣使用之各項材料均依品質需求成套配制，如有替換不同材料之需求，請自行試驗該材料之品質是否合乎需求之品質目標。

高效防水粉

【簡 介】

XY-009由矽化物質攪和多種防水材料及樹脂粉調配而成，符合CNS3763防水劑國家標準，其不含氯化物，不會造成鋼筋鏽蝕。添加於水泥砂漿中可以減少吸水比，防止白樺及壁癌的產生。

【特 性】

1. 防水性佳。
2. 不含氯化物、不會影響水泥砂漿固化。
3. 無毒性。
4. 抵抗白樺及壁癌產生。

【包 裝】

2kg/包



【使用方法】

1. 底層打底(整平粉刷)
 - 1.1 一般防水配比：
水泥:粗砂:XY-009:水=50:150:2:30
 - 1.2 標準防水配比：
水泥:粗砂:XY-009:水=50:150:4:28
2. 面層粉刷
 - 2.1 一般防水配比：
水泥:細砂:XY-009:水 =50:100:2:28
 - 2.2 標準防水配比：
水泥:細砂:XY-009:水=50:100:4:28

	檢驗項目	檢驗結果 (標準防水配比)	CNS 3763
1	抗壓強度比	1.03	攪防水粉試體之抗壓強度 未攪防水粉試體之抗壓強度 =0.85以上
2	吸水比 1小時 5小時 24小時	0.12 0.13 0.22	攪防水粉試體之吸水量 未攪防水粉試體之吸水量 =0.5以下
3	透水比	0.11	攪防水粉試體之透水量 未攪防水粉試體之透水量 =0.5以下
4	安定性	無龜裂及 變形現象	無龜裂及變形現象
5	凝結時間 (分鐘)	初凝 258 終凝 423	初凝時間1小時以後 終凝在10小時以內

- 【備註】 1. 防水粉、水泥及砂先行攪拌均勻後，加入水再攪拌均勻。
2. 水量由現場依使用狀況添加。

自癒型水泥添加劑

【簡 介】

XY-0091 是粉末狀結晶防水添加劑，可通過結晶反應降低混凝土與砂漿孔隙率以具體改善水泥砂漿的透水性，從而降低水和腐蝕性物質侵入混凝土所造成的傷害。對於保護永久或長期暴露於水(尤其是承受水壓的條件下)的建築結構來說，是理想的解決方案。XY-0091 利用活性反應物的結合，將這些成分轉變為堅固、耐用的非可溶性晶體，可以滲入水泥砂漿孔隙和毛細管，達到防水功能。

【特 性】

1. 滲透性高。
2. 降低水泥砂漿孔隙。
3. 優異的自癒性能效果。

【包 裝】

灰色粉末
袋裝：1KG

【產品說明】

建議添加量：每公斤水泥添加至少 10-20 克。

圖例：一般混凝土局部浸泡 XY-0091 後，藉由毛細現象產生結晶使裂縫自癒。

Day 0

Day 42



矽酸質防水材

【簡 介】

XY-005美國進口矽酸質防水材，是一種含有水泥材質及壓克力添加物的高品質防水塗料，其組成配比與混凝土非常類似，不但可填補及密封表面的氣孔與孔隙，同時又可讓施工表面具有透氣性，是一種是用於混凝土和磚造建築物的防水材料。

【特 性】

1. 粉料可單獨使用。
2. 一般施作於正水壓防水，水壓較低時可用於負水壓防水。

【包 裝】

粉料:16kg/桶

【使用方法】

1. 施做表面必須徹底清理乾淨，並且用水濕潤。
2. 粉料單獨使用時，將2kg的水倒入桶中，再將粉料慢慢倒入，攪拌均勻即可使用。水量增減可依實際需求做調整。
3. 第一次與第二次塗層需間隔12小時。
4. 材料攪拌後應於30分鐘內完成較佳。

【使用範圍】

1. 蓄水池、飲用水箱、花台、浴廁
2. 低水壓處之負壓防水

【建議用量】

0.7~1.0 kg/m²(一次塗佈量)

彈性批土

【簡 介】

XY-007 彈性批土係以水性壓克力樹脂為基本原料，加入增塑劑、填充料等配製而成的單液型批土，具有較好的彈性、延伸率及耐老化性能，施工性佳，環保無毒。

【特 性】

1. 水性無毒、施工簡單。
2. 高強度、高延伸率，可抵抗微細裂縫。

【包 裝】

5加侖(20kg)

1加侖(4kg)

【施工方法】

1. 應先將表面污漬、水泥老化粉層清除。
2. 建議施工前先用底漆塗佈。
3. 裂縫處、新舊接縫處，深度或寬過大時，可能需要填補二~四道。
4. 表面需要塗佈保護塗料。

【適用範圍】

1. 混凝土、水泥砂漿的伸縮縫或裂縫
2. 矽酸鈣板、水泥板的伸縮縫
3. 樓層接縫或二次施工縫

油性撥水劑

【簡 介】

XY-015主要由SILICONE所組成的長效型撥水劑，可以改善被塗物表面的吸水性，同時可以預防吐白(白華現象)的產生。

【特 性】

1. 具有透氣性，不影響外觀。
2. 滲透性強，撥水效果佳。
3. 壽命長，不易老化。

【包 裝】

5加侖(18KG)

【施工方法】

1. 先將施工表面雜物及水泥殘塊清理乾淨。
2. 第一層：使用XY-015均勻塗佈於表面。
3. 第一層乾燥後，使用XY-015塗佈第二層。
4. 一般建議塗佈二~三道。

【適用範圍】

清水模表面、磁磚縫、抵石子、洗石子、石材、木材表面。

【使用面積】

30坪(一道)

【注意事項】

1. 撥水劑易燃，必需遠離火源，並存放於陰涼處。
2. 施工時請戴手套等防護具。
3. 裂縫處必需先行填縫處理。
4. 材料沾到眼睛時，請用大量清水沖洗。

水性撥水劑

【簡 介】

XY-016主要由聚矽烷氧乳液所組成之長效型撥水劑，可以改善被塗物表面的自潔功能，同時降低吸水率預防白華現象(壁癌)的產生。

【特 性】

1. 具有透氣性，不影響外觀。
2. 滲透性強，撥水效果佳。
3. 環保不含有機溶劑。

【包 裝】

5加侖(18KG)

【注意事項】

產品應存放於5~35°C室內陰涼處，避免陽光直射遠離火源。

【適用範圍】

清水模表面、磁磚縫、抵石子、洗石子、石材、木材表面。

【使用方法】

1. 先將施工表面雜物及水泥殘塊清理乾淨。
2. 第一道：均勻塗佈於表面。
3. 第二道：第一層乾燥後，塗佈第二層。
4. 一般建議塗佈二~三道。



高分子複合式防水材系列

【簡 介】

XY-103A/B高分子複合式防水材，主要成份由丙烯酸乳液「美國陶氏化學」與醋酸乙烯樹脂乳液「德國瓦克化學」組成，與特製的骨材混合而成的彈性防水膜。

【簡 介】

XY-104A/B高分子複合式防水材，主要成份由丙烯酸乳液「美國陶氏化學」與醋酸乙烯樹脂乳液「德國瓦克化學」組成，與特製的骨材混合而成的彈性防水膜。

【簡 介】

XY-107A/B高分子複合式防水材，主要成份由醋酸乙烯樹脂乳液「德國瓦克化學」組成，與特製的骨材混合而成的彈性防水膜。

【簡 介】

XY-109A/B高分子複合式防水材，主要成份由丙烯酸乳液「美國陶氏化學」與特製的骨材混合而成的彈性防水膜。

【特 性】

1. 具有良好的透氣性。
2. 與水泥接著性特佳，防水層表面可直接貼磁磚或抵石子。
3. 具有優異的耐水解性。

【適用範圍】

屋頂、陽露台、浴廁、外牆、樓層接縫、地下室外牆、中庭樓板等。

【包 裝】

乳液：18KG

骨材：20KG(顏色：水泥本色、黑色、鐵綠色)



骨材包裝

【使用方法】

1. 先將施工表面雜物及水泥殘塊清理乾淨。
2. 裂縫處先以填縫材填補，角隅處盡可能修成圓弧形。
3. 施作前，建議先行使用底漆塗佈。
4. 使用時，先將乳液倒入桶中，後倒入骨材進行攪拌，依現場所需黏度可加入少許水進行調整。
5. 當乳液與骨材攪拌後，建議在30分鐘以內使用完畢。
6. 若使用非本公司所出產之骨材，請自行測試。

高分子複合式防水材系列

【注意事項】

1. 攪拌後，請在可使用時間內使用完畢。
2. 施工時材料攪拌後，加水量請施工者自行斟酌，加水量過多會有厚度不足、龜裂等現象產生。



水性丙烯酸防水膠系列

【簡 介】

XY-201主要成份由物性優良的丙烯酸乳液與乳化瀝青改質而成的防水膜。

【簡 介】

XY-209主要成份由物性優良的丙烯酸乳液與乳化瀝青改質而成的防水膜。

【簡 介】

XY-203做成不垂流型適合垂直面的施作，厚度0.5mm以下。

【簡 介】

XY-204加入軟質填充材做成不垂流型，厚度2mm以下。

【適用範圍】

1. 浴室、陽露台、地下室外牆、中庭、屋頂。
2. 夾層以抗張不織布處理抗裂性更強。

【包 裝】

5加侖(18KG)

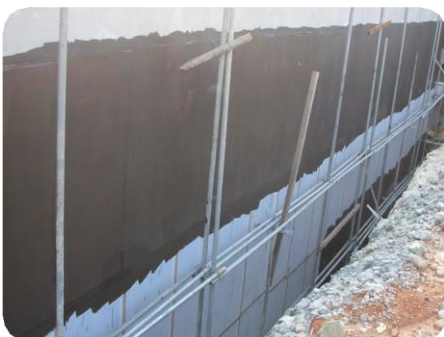
XY-204是5加侖(20KG)

【建議用量】

25M² (或7坪)/桶(一次塗佈量)

【使用方法】

1. 先將施工表面雜物及水泥殘塊清理乾淨。
2. 施作前，建議先行塗佈底漆。
3. 施作前必須攪拌均勻，為調整施工性可加入些許水調勻後塗佈。每次塗佈前應先確認上一道塗層已經完全乾燥，塗佈厚度太厚或不均勻時，容易發生龜裂現象。



水性丙烯酸瀝青防水膠

單液型彈性防水塗料

【簡 介】

XY-391 具有粗糙的表面，有利於後續工程(貼磁磚或抵石子)的接著。

【簡 介】

XY-392主要成份由物性優良的丙烯酸乳液與醋酸乙烯乳液與少許填充材改質而成的防水膜，具有更高的強度與延伸率。

【簡 介】

XY-393 主要成份由物性優良的丙烯酸乳液與醋酸乙烯乳液與少許填充材改質而成的防水膜，具有更高的強度與延伸率。

【特 性】

1. 高彈性、抗撕裂、防水性佳。
2. 操作簡單，節省時間。

【適用範圍】

1. 浴室、陽露台、地下室外牆、中庭花園、屋頂。
2. 夾層以抗張不織布處理抗裂性更強。

【包 裝】

5加侖(18KG)

【建議用量】

40M²(或12坪)/桶(一次塗佈量)

【使用方法】

1. 先將施工表面雜物及水泥殘塊清理乾淨。
2. 施作前，建議先行塗佈底漆。
3. 施作前必須攪拌均勻，為調整施工性可加入些許水調勻後塗佈。
4. 每次塗佈前應先確認上一道塗層已經完全乾燥，塗佈厚度太厚或不均勻時，容易發生龜裂現象。



外牆彈性防水塗料

【簡 介】

XY-800外牆彈性防水平光面漆由高耐候水性丙烯酸樹脂與特製骨材組合而成，具有高彈性及耐候性、美觀上有多種顏色可供挑選。

【簡 介】

XY-810外牆彈性防水中層由超高延伸率之水性丙烯酸樹脂與特製骨材組合而成，具有超高彈性及抗裂性、並且可以厚塗。

【簡 介】

XY-831外牆彈性防水半光面漆由高耐候水性丙烯酸樹脂與特製骨材組合而成，具有高彈性及耐候性、美觀上有多種顏色可供挑選。

【特 性】

1. XY-810延伸率超過800%以上，一次可厚塗2mm以上
2. XY-800耐候性佳，有多種顏色可以挑選
3. XY-831耐候性佳，有多種顏色可以挑選，具有亮度
4. 可選擇不同施工工具，產生所需紋路

【包 裝】 20KG

【施工說明】

1. 簡易型施作流程
 - 1.1 塗佈奈米底漆，養護2小時以上
 - 1.2 塗佈XY-810，養護4小時以上
 - 1.3 塗佈XY-810，養護4小時以上
 - 1.4 塗佈XY-800(或XY-831)，養護4小時以上
 - 1.5 塗佈XY-800(或XY-831)，養護4小時以上
- 附註：養護時間會因氣溫有所差異

【適用範圍】

建築物之內牆、女兒牆、外牆

【使用面積】

XY-810：建議最大用量一次施作 $2\text{kg}/\text{m}^2$

XY-800：建議用量 $0.3\sim 0.6\text{ kg}/\text{m}^2$

XY-831：建議用量 $0.3\sim 0.6\text{ kg}/\text{m}^2$

附註：因施作方式不同用量會有所差異

2. 厚塗型施作流程

- 1.1 塗佈奈米底漆，養護2小時以上
- 1.2 依設計刮塗XY-810，養護8小時以上
- 1.3 使用XY-810將第一道刮塗痕跡刮平，養護8小時以上
- 1.4 塗佈XY-800(或XY-831)，養護4小時以上
- 1.5 塗佈XY-800(或XY-831)，養護4小時以上

附註：養護時間會因氣溫有所差異



秣基股份有限公司

電話：04-2312-0889 傳真：04-2316-9688

地址：407台中市西屯區台灣大道二段910號10樓之1

外牆彈性防水塗料



地坪塗料系列

【簡 介】

XY-700彩色防水膜系列主要成份純丙烯酸乳液與填充料組合而成 具有良好的耐水性及耐候性，可使用於室內及戶外的地面防水。

【簡 介】

XY-710透明面漆主要成份純丙烯酸乳液與填充料組合而成 具有良好的耐水性及耐候性，可使用於室內及戶外的地面防水。

【簡 介】

XY-729彩色亮面防水膜系列主要成份純丙烯酸乳液與填充料組合而成具有良好的耐水性及耐候性，可使用於室內及戶外的地面防水。

【特 性】

1. 環保無氣味。
2. 耐水性與耐候性佳，使用年限長。
3. 多種顏色，美觀大方。

【包 裝】

5加侖(20KG)

XY-710是5加侖(18KG)

【使用方法】

1. 使用前應先行攪拌均勻，可降低黏度，更適合塗刷。
2. 加水稀釋的比例，建議在10%以內，比例越大會減低遮蔽效果。
3. 塗刷的層數一般建議在兩道以上。
4. 塗佈時，應盡量塗佈均勻，厚薄不均會導致表面產生龜裂痕跡。
5. 施工溫度低於15°C應停止施作。

【適用範圍】

1. 屋頂、陽台、露台、中庭地坪等
2. 其他可供行走之表面皆可

【建議用量】

80M²(或24坪)一次塗佈量



樹脂砂漿地坪材

【簡 介】

XY-720樹脂砂漿地坪材由水性丙烯酸樹脂與特製骨材混合而成。

【特 性】

1. 自平性良好
2. 強度高
3. 乾燥速度快

【包 裝】

樹脂：骨材=5：25

【施工方法】

1. 將欲施工表面研磨後，清理乾淨。
2. 將強化底漆XY-002稀釋2~5倍後，均勻澆淋於施工表面。
3. 底漆乾燥後，將樹脂：骨材=1：5混合均勻，使用鏟刀刮平，單位用量1.7kg/m²厚度1mm，每次施作厚度不宜超過3mm。
4. 厚度>3mm以上請分層施工，一次施工厚度>3mm或厚度不均勻時，會有龜裂現象產生。
5. 表面可以塗佈水性或油性面漆，施工步驟，請參照廠商提供之說明。

【數 據】

	檢驗項目	檢驗結果
1	28天抗壓強度 (kgf/cm ²)	>500
2	28天抗彎強度 (kgf/cm ²)	>60
3	28天抗彎強度 (kgf/cm ²)	>18
5	14天收縮率 (%) 28天收縮率 (%)	<0.15

* 以上數據僅供參考不得移作證明或他用。

星鑽石(天然樹脂彩砂)

【簡介】

XY-900星鑽石係由水性甲基丙烯酸酯或聚氨酯當黏著劑，結合天然彩砂組合而成，具有强度高、耐候性佳、耐水性強、美觀性佳，並且改善水泥類吐白華、龜裂等缺陷。

【特性】

1. 高強度不易脫落
2. 耐候性佳、不易黃變
3. 不會產生白華污染牆面
4. 熱漲冷縮係數小、不易龜裂

【包裝】

20KG

【適用範圍】

1. 建築物之內牆、外牆鋪面及圖騰等特殊造型
2. 地坪鋪面或圖騰
3. 紙膜壓花鋪面

【使用面積】

底漆18kg：50坪(稀釋後)

粗顆粒樹脂彩砂20kg：建議用量7kg/m

細粒樹脂彩砂20kg：建議用量3kg/m

透明保護漆18kg:12坪

【施工說明】

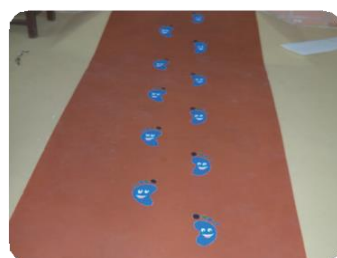
1. 水性牆面粗顆粒(3~5厘)施工流程

- 1.1 塗佈奈米底漆
- 1.2 將樹脂彩砂攪拌均勻，使用鏟刀平整鋪於牆面，養護24小時以上。
- 1.3 塗佈水性耐黃變透明面漆



2. 水性地面細顆粒(1厘以下)施工流程

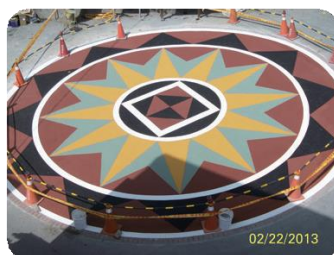
- 1.1 塗佈奈米底漆
- 1.2 將樹脂彩砂攪拌均勻，使用鏟刀平整鋪於地面，養護24小時以上
- 1.3 塗佈水性耐黃變透明面漆



星鑽石(天然樹脂彩砂)

3. 油性地面粗顆粒(3~5厘)施工流程

- 1.1 塗佈聚氨酯底漆
- 1.2 將聚氨酯主劑與硬化劑按比例混合均勻，加入天然彩砂攪拌均勻，使用鏟刀平整鋪於地面，養護24小時以上
- 1.3 塗佈油性或水性耐黃變透明面漆



4. 彩砂紙模施工流程

- 1.1 塗佈奈米底漆
- 1.2 將樹脂彩砂攪拌均勻，使用鏟刀平整鋪於地面，養護24小時以上
- 1.3 固定紙模，將樹脂彩砂噴於表面
- 1.4 除去紙模
- 1.5 塗佈水性耐黃變透明面漆



5. 水性牆面粗顆粒(3~5厘)加入彩繪施工流程

- 1.1 塗佈奈米底漆
- 1.2 將樹脂彩砂攪拌均勻，使用鏟刀平整鋪於牆面，養護24小時以上
- 1.3 將設計圖案彩繪於彩砂表面
- 1.4 塗佈水性耐黃變透明面漆



兩液型地坪塗料系列

【簡 介】

XY-730系列主要成份純丙烯酸乳液、填充料與環保型交聯劑組合而成 具有良好的耐熱性及耐磨性，可使用於室內、戶外的牆面及地面塗料。顏色依公司色卡為主。

【簡 介】

XY-731透明系列主要成份純丙烯酸乳液與環保型交聯劑組合而成具有良好的耐熱性及耐磨性，可使用於室內及戶外的地面塗料。

【簡 介】

XY-740系列主要成分水性聚氨酯乳液、填充料與環保型交聯劑組合而成 具有良好的耐熱性及耐磨性，屬於高物理性能之特用室內、戶外的牆面與地面塗料。顏色以公司色卡為主。

【簡 介】

XY-741系列主要成分水性聚氨酯乳液與環保型交聯劑組合而成 具有良好的耐熱性及耐磨性，屬於高物理性能之特用室內、戶外的牆面與地面塗料。

【特 性】

1. 環保無氣味。
2. 耐熱性與耐磨性佳，使用年限長。
3. 多種顏色，美觀大方。

【適用範圍】

地坪或牆面

【包 裝】 5

加侖(18或20KG)

【建議用量】

100M²(或30坪)一次塗佈量

【使用方法】

1. 使用前應先行攪拌均勻，可降低黏度，更適合塗刷。
2. 加水稀釋的比例，建議在10%以內，比例越大會減低遮蔽效果。
3. 塗刷的層數一般建議在兩道以上。
4. 塗佈時，應盡量塗佈均勻，厚薄不均會導致表面產生龜裂痕跡。



隔熱塗料

【簡 介】

XY-709地面用隔熱漆，是以乳化型丙烯酸為主要原料，添加雲母粉，產品具有高耐水性、隔熱效果佳。成膜後具有優異的拉伸強度及不透水性，無毒、無味、無腐蝕性。

【簡 介】

XY-809壁面用隔熱漆，是以水性丙烯酸為主要原料，添加雲母粉，產品具有高延伸性、隔熱效果佳，成膜後具有優異的延伸率及不透水性，無毒、無味、無腐蝕性。

【簡 介】

XY-719亮面隔熱漆，是以乳化型丙烯酸為主要原料，添加雲母粉，產品具有高耐水性、高亮度、隔熱效果佳。成膜後具有優異的拉伸強度及不透水性，無毒、無味、無腐蝕性。

【簡 介】

XY-801-3隔熱塗料，是以水性中空丙烯酸為主要原料，添加雲母粉，產品具有高延伸性、高亮度、隔熱效果佳，成膜後具有優異的延伸率及不透水性，無毒、無味、無腐蝕性。

【特 性】

1. 水性無毒、施工簡單。
2. 高延伸率，可以防止微細裂縫產生。
3. 耐候佳、不變黃

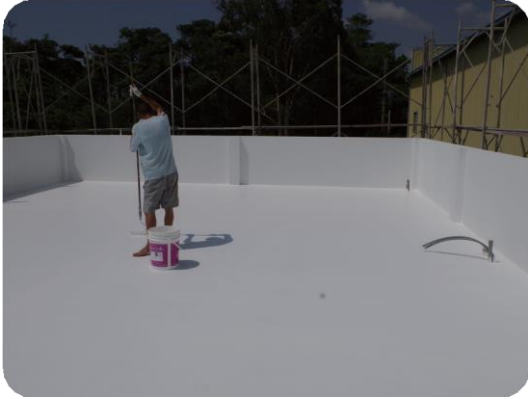
【包 裝】 5加侖(20KG)

【施工方法】

1. 舊有外牆應先將表面污漬、水泥老化粉層清除。
2. 建議施工前先用底漆塗佈。
3. 裂縫處、新舊接縫處，先用XY-810塗佈二次(大裂縫可在第一次塗佈後加貼抗裂毯)。
4. 隔熱漆至少要塗佈兩道以上。
5. 隔熱漆漆使用噴塗時，加水比例依實際狀況調整，最好預先過濾。



隔熱塗料



斷熱塗料

【簡 介】

XY-801-3，是以水性中空丙烯酸為主要原料，添加雲母粉，產品具有高延伸性、高亮度、隔熱效果佳，成膜後具有優異的延伸率及不透水性，無毒、無味、無腐蝕性。

【特 性】

1. 水性無毒、施工簡單。
2. 高延伸率，可以防止微細裂縫產生。
3. 耐候佳、不變黃

【適用範圍】

適用屋頂、外牆、烤漆浪板

【包 裝】

5加侖(20KG)

【施工方法】

1. 舊有外牆應先將表面污漬、水泥老化粉層清除。
2. 建議施工前先用底漆塗佈。
3. 裂縫處、新舊接縫處，先用XY-810塗佈二次(大裂縫可在第一次塗佈後加貼抗裂毯)。
4. 隔熱漆至少要塗佈兩道以上。
5. 隔熱漆使用噴塗時，加水比例依實際狀況調整，最好預先過濾。



斷熱塗料

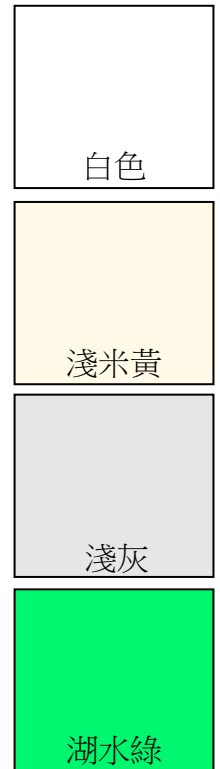
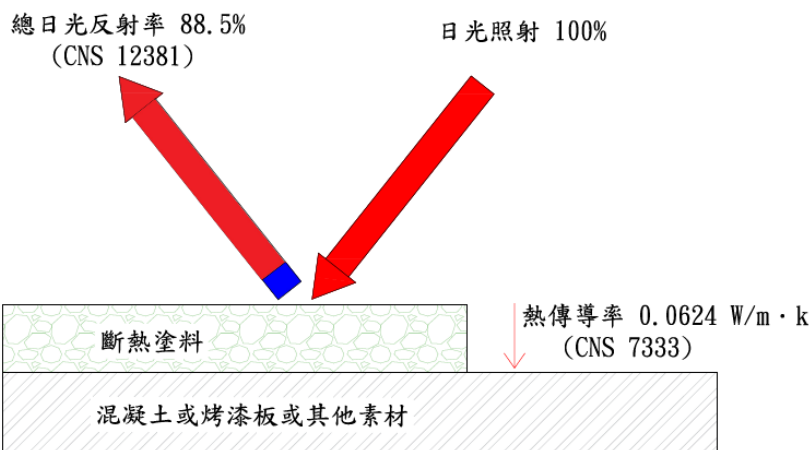
斷熱塗料的隔絕機制：

一、反射陽光的程度。

一般市售的隔熱塗料八九成都是這類的隔熱機制，效果的好壞依日光總反射率的比率而定，85%以上大概都有效果，缺點是灰塵愈多累積效果就會遞減。

二、吸收陽光後的熱傳導。

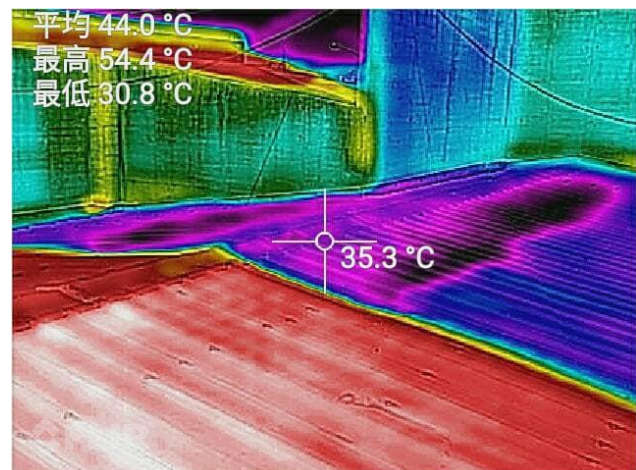
表面塗料吸收熱量會往塗料內部(底部)傳遞，熱傳導率愈低，表示熱傳導愈慢，斷熱效果愈好，市售的塗料以添加中空陶砂、中空玻璃、或無機的中空砂。測試的結論是有效果，但中空玻璃球的表面導熱很快，時間一久(大約一小時)後，熱傳導速度就變快。數據顯示以中空樹脂熱傳導率低，時間更持久。



顏色僅供參考
依實際顏色為主

三、簡易的測試：

比較烤漆板表面溫度及塗佈斷熱塗料表面的溫度差別。



四、結論：

隔熱塗料必須具備高反射率及低熱傳導率，星鑽XY-801系列是最佳選擇。



水性聚氨酯(PU)防水塗料

【簡 介】

XY-888防水塗料，是以乳化型聚氨酯 (PU)為主要原料，產品具有超高抗拉強度、超高的延伸率。成膜後具有超強的抗裂能力及不透水性，無毒、無味、無腐蝕性。

【簡 介】

XY-880透明面漆，是以乳化型聚氨酯 (PU)為主要原料，產品具有超高抗拉強度、超高延伸率及良好的透明度，成膜後具有優異抗裂性及不透水性，無毒、無味、無腐蝕性。

【特 性】

1. 水性無毒、施工簡單。
2. 高強度、高延伸率，可抵抗微細裂縫。
3. 耐候性佳、耐變黃。

【適用範圍】

1. 地面及牆面防水
2. 地坪或球場耐磨塗料
3. XY-880可當抵石子或磁磚填縫水性金油
4. 可取代部分抗裂毯或不織布

【包 裝】

XY-888：5加侖20KG

XY-880：5加侖18KG

【施工方法】

1. 舊有外牆應先將表面污漬、水泥老化粉層清除。
2. 建議施工前先用底漆塗佈。
3. 裂縫處、新舊接縫處，先用XY-810塗佈二次(大裂縫可在第一次塗佈後加貼抗裂毯)。
4. 面漆至少要塗佈兩道以上。
5. 面漆使用噴塗時，加水比例依實際狀況調整，最好預先過濾。



水性氯丁二烯橡膠防水塗料

【簡 介】

XY-890是以乳化型氯丁二烯橡膠(CR)為主要原料，產品具有超高抗拉強度、超 高的延伸率。成膜後具有超強的抗裂能力及不透水性，無毒、無味、無腐蝕性。

【特 性】

2. 水性無毒、施工簡單。
1. 高強度、高延伸率，可抵抗微細裂縫。

【包 裝】

XY-890：5加侖(20kg)

XY-891：5加侖(18kg)

【施工方法】

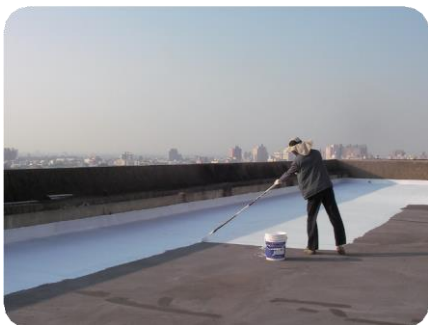
1. 舊有外牆應先將表面污漬、水泥老化粉層清除。
2. 建議施工前先用底漆塗佈。
3. 裂縫處、新舊接縫處，先行填補(大裂縫可在第一次塗佈後加貼抗裂毯)。
4. 至少要塗佈兩道以上。

【簡 介】

XY-891是以乳化型氯丁二烯橡膠(CR)主要原料,添加填充料及色粉, 產品具有高抗拉強度、高延伸率,成膜後具有優異抗裂性及不透水性,無毒、無味、無腐蝕性。

【適用範圍】

1. 地面及牆面防水夾層
2. 地坪或球場耐磨中層
3. 可取代部分抗裂毯或不織布



PU防水系列

【簡 介】

XY-661 PU底漆，單液型聚氨酯(PU)底漆，產品具有良好的接著性能。

【簡 介】

XY-691A/B 面漆，是由聚氨酯主劑及硬化劑組成，硬化後形成堅硬的面層，具有良好的耐候性及耐水性。

【包 裝】

XY-661 10kg

XY-671 主劑:硬化劑= 20: 10

XY-691 主劑:硬化劑= 10: 5

XY-673 主劑:硬化劑= 15: 5

【適用範圍】

1
適用於屋頂、中庭、其他施作防水的部位



【簡 介】

XY-671A/B防水材是由聚氨酯主劑及硬化劑組成，硬化後形成堅韌彈性體，具有優異的防水性。

【簡 介】

XY-673A/B 不垂流防水材，是由聚氨酯主劑及硬化劑組成，硬化後形成堅韌彈性體，高黏度的設計是用在垂直面。

【使用說明】

■ XY-661底漆

1. 建議塗佈量 $0.2\text{kg}/\text{m}^2$ 。
2. 必要時可能要塗佈兩道以上。

■ XY-671A/B防水材

1. A劑與B劑混合後，可使用時間20~30分鐘。
2. 厚度3mm時，樹脂用量建議 $3.6\text{kg}/\text{m}^2$ 。
3. 一次施作後厚度小於3mm。

■ XY-691A/B面塗

1. A劑與B劑混合後，可使用時間20~30分鐘。

2. 用量建議 $0.2\text{kg}/\text{m}^2$ 。

XY-673A/B不垂流防水材

1. A劑與B劑混合後，可使用時間20~30分鐘。
2. 厚度3mm時，樹脂用量建議 $3.6\text{kg}/\text{m}^2$ 。
3. 一次施作後厚度小於3mm。

PU防水系列

【注意事項】

1. 施作表面混凝土強度最好在3000psi以上，含水率在8%以下。
2. 前處理應將表面水泥渣、油脂、灰塵清理乾淨，防止脫層。
3. 空氣相對濕度85%以上施作時，面漆有霧化情形產生，影響面漆的光澤度。
4. 主劑和硬化劑攪拌後應盡快施作，置放時間過長，後段顏色會有色差現象產生。
5. 材料使用時，盡量以整組混合，分段攪拌時，必須將主劑混合均勻，以磅秤按比例秤重，以免材料硬化不完全。
6. 攪拌時應將主劑與硬化劑同時倒出，避免角落混合不均，造成部分材料硬化不完全。
7. 施作環境溫度低於10度時，材料黏度會增加，消泡會有困難，建議停止施工。
8. 攪拌後使用時間過長，材料有發熱現象時，建議倒掉，不可繼續使用。
9. 密閉空間施作時，應注意通風。
10. 材料沾到時，可用二甲苯或丙酮清洗。
11. 塗裝間隔超過規定時間，建議將表面研磨後，重新塗佈底漆。



填補用整平砂漿

【簡 介】

XY-730填補用整平砂漿係以普特蘭水泥、骨材及水性壓克力樹脂為基本原料，加入流平劑促使砂漿具有較好的流平性及抗裂性。

【特 性】

1. 施作厚度5~10mm
2. 流動性佳，施作厚度避免低於5mm。

【包 裝】

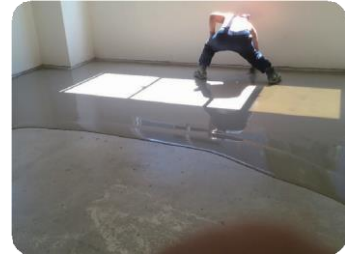
骨材：25kg/包
樹脂：5加侖(18kg)

【施工方法】

1. 應先將表面污漬、水泥老化粉層清除。
2. 建議施工前先用底漆塗佈。
3. 建議樹脂添加量5~10%。

【適用範圍】

1. 木地板地坪墊層
2. 地毯鋪設前整平
3. 塑膠地磚墊層
4. 黏貼地面磁磚前整平



4. 加水攪拌後可操作時間約20分鐘。
5. 建議用量 10kg/5mm/m²。
6. 養護時間24小時以上。

高效自平泥

【簡 介】

XY-405高效自平泥係以普特蘭水泥、骨材及流平劑為基本原料，施作厚度3mm左右具有良好的流平性，適合當做整平材使用。

【特 性】

1. 施作厚度2~3mm。
2. 流動性佳，施作厚度避免高於5mm。

【包 裝】

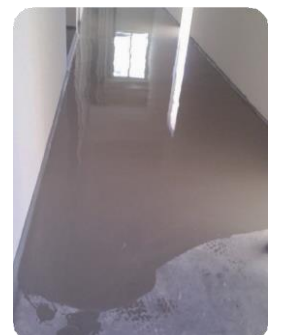
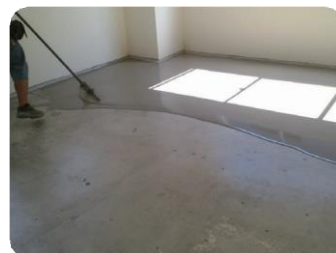
25kg/包

【適用範圍】

1. 應先將表面污漬、水泥老化粉層清除。
2. 建議施工前先用底漆塗佈。
3. 加水攪拌後可操作時間約20分鐘。
4. 建議用量 5~6kg/3mm/m²。
5. 養護時間24小時以上。

【適用範圍】

1. 木地板地坪墊層
2. 地毯鋪設前整平
3. 塑膠地磚墊層
4. 黏貼地面磁磚前整平



補強網系列產品

【菱格網】規格 20cm x 100M
100cm x 100M



【抗裂毯】規格 20cm x 100M
100cm x 100M



【六角菱形網】規格 20cm x 100Y
100cm x 100Y



【長纖不織布】規格 20cm x 100M
100cm x 100M

